

SEGURETAT I SALUT LABORAL

AIGÜES DE BARCELONA, EMPRESA METROPOLITANA DE GESTIÓ DEL CICLE INTEGRAL DE L'AIGUA, S.A. (abreujadament i d'ara endavant **AB**) considera que la prevenció dels riscos laborals i industrials és un element clau de la gestió de l'empresa, sobre el qual tots els seus integrants han de prestar el màxim interès i esforç amb l'objectiu d'aconseguir un entorn de treball segur per a tots aquells que presten els seus serveis a les nostres instal·lacions i evitant possibles repercussions negatives en la comunitat pròpia.

Tal com estableix l'article 24 de la Llei de Prevenció de Riscos Laborals (PRL) que desenvolupa el Reial Decret 171/2004, en matèria de Coordinació d'Activitats Empresariales, l'empresa adjudicatària (en endavant el Contractista) haurà de lliurar la informació i documentació que sigui requerida per **AB**, en concret pel Coordinador de Seguretat i Salut nomenat per **AB** com a promotor de l'obra, així com descarregar la documentació que porti **AB** en matèria de prevenció de riscos laborals, a través de l'eina informàtica **COORDINAQUA**.

El Contractista es compromet a complir amb tots els requeriments establerts amb la LLEI 32/2006 reguladora de la subcontractació en el sector de la construcció.

El lliurament de la documentació sol·licitada per **AB** (en el seu nom el Coordinador de Seguretat i Salut de l'Obra) i posterior validació per part d'**AB** es realitzarà abans de l'inici dels treballs objecte del contracte, quan es produeixin canvis o actualitzacions tant en les tasques com en el personal que efectuarà els serveis, cada cop que, d'acord amb la seva periodicitat, **COORDINAQUA** ho sol·liciti i quan el Coordinador de Seguretat i Salut de l'obra ho consideri necessari.

Per facilitar el deure de Coordinació d'Activitats Empresariales en matèria preventiva **AB** donarà informació i proporcionarà instruccions específiques sobre el funcionament de l'eina informàtica **COORDINAQUA**.

Per al lliurament i intercanvi d'informació, **AB** podrà establir fórmules complementàries a **COORDINAQUA**, si així ho considera oportú.

Pel que fa a la documentació de PRL en compliment del RD 1627/1997, el Contractista es compromet a lliurar al Coordinador de Seguretat i Salut de l'obra (**AB**) la següent documentació:

- Pla de Seguretat i Salut de l'obra, que haurà de ser aprovat pel coordinador de Seguretat i Salut de l'obra.
- Documentació administrativa dels treballadors que executaran els treballs (alta a la seguretat social, TC-1, TC-2, certificat d'estar al corrent de pagament).
- Disposar del Llibre Subcontractació segellat per l'autoritat laboral, actualitzat a l'obra.
- Disposar del llibre de visites a l'obra.
- Inscripció al Registre d'Empreses Acreditades de la construcció (REA).
- En cas de treballs amb exposició a amiant, inscripció al Registre d'Empreses amb Risc d'Amiant (RERA) i aprovació del Pla de Treball.
- Contracte vigent amb el Servei de Prevenció Aliè amb les 3 especialitats tècniques i la Vigilància de la Salut.

- Assegurança de Responsabilitat Civil i accidents.
- Formació específica de SSL dels treballadors sobre els riscos del lloc de treball, i si escau la relativa al risc elèctric, comptant amb les qualificacions establertes a l'REAL DECRET 614/2001, sobre disposicions mínimes per a la protecció de la salut i seguretat dels treballadors davant el risc elèctric.
- Formació 20 hores específiques per a les tasques a desenvolupar per cada treballador segons conveni de la construcció.
- Formació 60 hores nivell bàsic PRL per als Recursos Preventius que hauran d'estar presents en les operacions de risc establertes.
- Disposar dels recursos preventius en nombre suficient en funció de les activitats a desenvolupar en l'obra.
- Certificats d'aptitud mèdica vigent dels treballadors (reconeixements mèdics obligatoris).
- Registre de lliurament d'EPI.
- Fitxes de dades de seguretat dels productes químics.
- Autoritzacions i formació específica d'utilització dels equips de treball o maquinària.
- Permisos oficials per als vehicles o maquinària que ho requereixi segons normativa específica.
- Manual d'utilització de maquinària i vehicles i llibre de manteniment.
- ITV i permís de circulació dels vehicles, si aplica.

Així com qualsevol altra documentació que el Coordinador de Seguretat i Salut de l'obra i / o Direcció d'obra considerin necessari requerir.

A més, pel que fa a les obligacions de compliment en matèria de seguretat i salut en aquesta obra, el Contractista es compromet a:

- Assistir a les reunions requerides per **AB** en compliment del deure de Coordinació, quan **AB** ho consideri oportú.
- Aportar tota la documentació requerida a través de l'aplicació informàtica **COORDINAQUA** o pels mitjans alternatius establerts per **AB** i el Coordinador de Seguretat i Salut de l'Obra.
- Designar un responsable que actuarà com a interlocutor principal amb **AB** pel que fa a la coordinació dels aspectes de prevenció de riscos laborals a tenir en compte en els treballs objecte d'aquest contracte.
- Complir en tot moment les normes de seguretat establertes on es desenvolupin els treballs i disposar dels mitjans per assegurar que durant la realització dels treballs no existeix afectació a la seguretat i salut dels treballadors de la zona ni a tercers.
- Col·laborar amb **AB** en el compliment de l'objectiu "**Zero Accidents Mortals**" obligant als seus treballadors (tant propis com subcontractats) a adquirir el compromís de respectar i fer respectar durant el desenvolupament dels treballs contractats per **AB** les següents normes de seguretat (el compromís per escrit

s'adopta amb la complementació per part de cada treballador del document descarregable a Coordinatua Acusament d'entrega compromís amb les Regles Que Salven). En concret els treballadors hauran de respectar la Regla que Salva a les ubicacions específiques on estigui senyalitzada.



- No permetre que els seus treballadors i els subcontractats per vostès circulin fora de les àrees especificades prèviament necessàries per al desenvolupament dels treballs.
- Queda totalment prohibit accedir als recintes on estigui restringida l'entrada (mitjançant senyalització específica) així com circular per llocs on estigui prohibit el pas de persones.
- Respectar els límits de velocitat establerts a la zona de treball, respectant els límits de velocitat en el cas de vehicles i extremant la precaució especialment a les cruïlles i les zones de baixa visibilitat i transitant sempre pels recorreguts habilitats en el cas de vianants.
- Estacionar els vehicles a les zones habilitades i sempre que sigui possible respectant la consigna d'aparcar amb la part davantera mirant cap a la sortida.
- No permetre que els seus treballadors o els subcontractats accedeixin a espais confinats (EECC), desenvolupin treballs en calent (com soldadura, oxitall, esmerilat, etc., en proximitat de materials combustibles i / o inflamables), sense el corresponent permís de treball especial emès per **AB**, així com sense la formació teòrica-pràctica específica.
- No permetre l'accés a rases iguals o superiors a 1,5 metres de profunditat sense realitzar un permís d'accés a rases amb el registre dels operaris que accedeixin a l'interior de la rasa, així com sense la formació específica de Seguretat de treballs en rases.
- Respectar la prohibició de menjar, beure i fumar a les zones de treball.
- Coordinar-se amb la resta d'empreses contractistes, subcontractistes o treballadors autònoms concurrents que puguin estar treballant per la zona, en particular quan es produeixin interaccions que puguin generar nous riscos i/o agreujar els ja existents, segons el que preveuen els apartats 1 i 2 de l'article 4 del RD 171/2004.
- Quan es doni aquesta concurrència, informar als seus treballadors dels riscos derivats de la mateixa segons el que preveu l'apartat 1 de l'article 18 de la Llei 31/1995, de prevenció de riscos laborals.
En tot cas, comunicar la informació i instruccions proporcionades per **AB**, sense excepció, a tots els treballadors de la seva empresa i/o subcontractes que hagin de prestar serveis en qualsevol de les obres contractades per **AB**, i adoptar les mesures oportunes per garantir la referida comunicació a tot el personal inicialment adscrit, a totes les persones que efectuïn suplències, i a tots els treballadors de nova incorporació destinats a la prestació de les obres contractades per **AB**.
- Tot això, abans de la prestació dels serveis, tal com fixen els articles 4.5 i 9.3 del RD 171/2004.

- Acceptar, tenir en compte i aplicar aquesta informació i instruccions en la seva avaluació de riscos i en la planificació de la seva activitat preventiva, segons el que preveuen els articles 4.4 i 9.1 del RD 171/2004. En cas de ser necessari, desenvolupar un Pla de Seguretat i Salut o Instruccions de Treball específiques per a les obres objecte de contractació, tenint en compte l'indicat al paràgraf anterior.
- En els supòsits de subcontractació, no permetre als seus subcontractes l'inici d'activitats a les instal·lacions de **AB** sense tenir constància que aquestes i els seus treballadors hagin rebut la informació i instruccions d'actuació lliurades per **AB**.
- Proporcionar als seus treballadors tots els mitjans materials i equips de treball siguin necessaris i adequats per a la realització dels serveis contractats, de manera que quedi garantida la seguretat i salut dels treballadors a utilitzar-los (art. 17 de la Llei 31/1995).
En aquest sentit, el Contractista haurà de garantir el subministrament i reposició dels equips de protecció col·lectiva i individual que siguin necessaris, com també vigilar que la totalitat dels equips de treball utilitzats compleixin amb la normativa de seguretat en màquines (RD 1215/1997) i d'indústria que els sigui d'aplicació, assegurant així mateix un correcte manteniment dels elements de seguretat.
En el cas de ser necessari desenvolupar un Pla de Seguretat i Salut o Instruccions de Treball específiques, els equips de protecció (col·lectiva i individual) i les seves característiques tècniques, així com les certificacions, revisions i inspeccions reglamentàries requerides en el seu cas pels equips de treball a utilitzar, hauran de ser definides en els mateixos.
- No permetre la utilització d'equips auxiliars per a la manipulació de càrregues (com grues mòbils, camions grua, ponts grua, polispasts, carretons elevadors, transpaletes elèctriques, etc.) o per a la realització de treballs en alçada (com plataformes elevadores, bastides, línies de vida, punts d'ancoratge, etc.) a personal sense formació teòrica-pràctica específica en el seu ús correcte (art. 3.4 RD 1215/1997).
- No permetre la utilització d'equips de protecció complexos o crítics (equips de respiració assistida, equips de respiració autònoms, braços de rescat, trípodes, arnesos de subjecció, detectors portàtils de gasos, explosímetres, etc.) a personal sense formació teòrica-pràctica específica i acreditada en el seu ús i conservació correcta (art. 8.3 RD773 / 97 i art. 3.4 RD 1215/1997).
- Garantir que els treballadors que assigni per a l'execució de les obres o serveis contractats comptin amb una vigilància del seu estat de salut en funció dels riscos inherents als treballs a desenvolupar i que aquest sigui compatible amb els mateixos, segons el que preveu l'article 22.1 de la Llei 31/1995 i en els termes que fixa l'article 37.3 del RD 39/1997.
- Comprometre's a no cobrir, en cap cas, a través d'empreses de treball temporal (ETT) els llocs de treball o activitats a desenvolupar en les obres o serveis contractats.
- No permetre que els seus treballadors i els subcontractats per vostès circulin fora de les àrees especificades prèviament necessàries per al desenvolupament dels treballs.
- Informar **AB** de qualsevol dany a la seguretat i salut produït durant l'execució dels treballs contractats, tal com fixa l'article 4.2 del RD 171/2004. En concret el Contractista es comprometrà a informar periòdicament de tots els accidents de treball (amb o sense baixa) i incidents ocorreguts durant la prestació dels serveis objecte del contracte. Els accidents greus hauran de ser notificats immediatament a **AB**.
- Comunicar de manera immediata tota situació d'emergència susceptible d'afectar a la salut o la seguretat de les empreses o autònoms o personal extern present a la zona de desenvolupament dels treballs.

- No utilitzar productes químics perillosos sense l'aprovació expressa per part d'**AB**. Per obtenir aquesta aprovació es hauran de proporcionar prèviament les Fitxes de Dades de Seguretat dels mateixos, indicant quan es faran servir i per a quin fi.
- En el cas excepcional de ser necessari l'ús d'equips de treball i/o equips auxiliars propietat d'**AB**, es requerirà una autorització expressa per escrit per part d'aquesta.
- Assegurar la presència de "Recursos Preventius" quan es donin els supòsits que preveu l'article 32 bis de la Llei 31/1995 de Prevenció de Riscos Laborals i en l'article 22 bis del RD 39/1997, i en especial sempre que es vagin a desenvolupar qualsevol de les activitats o processos considerats com a perillosos o amb riscos especials en aquesta normativa (com són per exemple treballs en espais confinats, treballs amb riscos especialment greus de caiguda en alçada, treballs amb risc de soterrament o enfonsament). En tot cas, l'esmentada avaluació de riscos (o bé el Pla de Seguretat i Salut o Instruccions de Treball específiques, quan correspongui) haurà d'identificar quan serà necessària la presència dels "Recursos Preventius".

AB podrà efectuar, en compliment amb el deure de "in vigilando", visites de seguretat per part dels seus responsables o directors a les obres objecte de licitació, requerint si es considera necessari, la presència d'algun responsable per part de l'empresa contractista, i informant dels resultats obtinguts d'aquestes visites.

Així mateix, per a les tasques relacionades amb l'objecte d'aquesta licitació, el Contractista ha de:

- Mantenir un correcte estat d'ordre i neteja de la zona de treball. Les zones de pas, vies d'evacuació i sortides d'emergència hauran de trobar-senyalitzades i suficientment il·luminades, així com no quedar obstaculitzades amb el material utilitzat per als treballs. Els mitjans d'extinció mòbils (extintors) hauran de quedar accessibles en tot moment per poder ser utilitzats sense dificultat en cas d'emergència.
- Garantir la seguretat del personal quan es circuli per zones on els treballs no estiguin completament acabats i pugui existir un risc de caiguda a diferent nivell, disposant passarel·les o similars en aquestes àrees. En cas de no ser possible, prohibir l'accés a la zona. També, totes aquelles obertures i espais presents al recinte de treball que per la seva especial situació puguin resultar perillosos hauran d'estar convenientment protegits.
- Les zones destinades a l'emmagatzematge de materials hauran d'estar situades en llocs on no interfereixi el pas ni entorpeixi el desenvolupament dels treballs. Cal garantir un emmagatzematge segur de manera que no es puguin produir desploms per desequilibri ni per vibracions provinents de la zona que puguin implicar la caiguda dels materials.
- Les zones d'especial risc a l'obra hauran d'estar senyalitzades, així com les àrees de prohibició d'accés delimitades i senyalitzades.
- Delimitar clarament el radi d'acció de la maquinària i senyalitzar les zones de trànsit de vehicles i el perímetre de la zona de treball de les màquines.
- Prohibir realitzar treballs o romandre dins el radi d'acció de les màquines en moviment presents a l'obra.
- En presència a la zona de treball d'instal·lacions alienes a l'obra (instal·lacions elèctriques d'alta, mitja o baixa tensió (aèries o subterrànies...), instal·lacions de gas, instal·lacions d'aigua i de sanejament,...) previ a l'inici dels treballs, serà necessari avaluar les mesures preventives a adoptar convenientment per a cada cas per efectuar els treballs al voltant d'aquestes amb total seguretat.

- El muntatge i desmuntatge de les bastides serà realitzat per personal amb experiència i formació adequades. Tenir en compte que les bases de les bastides s'hauran de muntar sobre superfícies resistents i amb suficient estabilitat per suportar el pes de la bastida, pel que es verificarà l'absència d'arquetes, canonades o qualsevol altra obertura sota les seves bases de recolzament, ja que poden comprometre l'estabilitat d'aquestes.
- Un cop finalitzats els treballs, la zona de treball haurà de romandre neta i ordenada deixant-la com es trobava abans de l'inici dels treballs.
- Donat que la publicació d'aquesta obra i el procés de licitació concorre en la situació de pandèmia per COVID-19, s'adjunta amb el Plec de Seguretat i Salut Laboral la instrucció IAB-815 Protocol Reinici Activitat en obres de construcció Covid-19, on es recull una selecció no exhaustiva de recomanacions i mesures per garantir la protecció dels/de les treballadors/es front a l'exposició a SARSCoV-2 a l'àmbit d'obres de construcció.
- L'adjudicatari de l'obra haurà de fer arribar a AB a través del següent contacte electrònic (caeaiguesdebarcelona@aiguesdebarcelona.cat) l'Annex degudament emplenat i firmat.
- Així mateix col·laborarà amb AB en el compliment de les 10 regles sanitàries que s'adjunten obligant als/a les seus/seves treballadors/es (tant propis com subcontractats/des) a adquirir el compromís de respectar i fer respectar durant el desenvolupament dels treballs contractats per AB.

 Aigües de Barcelona	INSTRUCCIÓ	PROTOCOL REINICI ACTIVITAT EN OBRES DE CONSTRUCCIÓ – COVID 19	Rev. Nº 0
	Codi: IAB-815		Pàg. 1 de 10

1. OBJECTE

La present instrucció recull una selecció no exhaustiva de recomanacions i mesures, fonamentalment caràcter tècnic-organitzatiu, per garantir la protecció de la salut dels/ de les treballadors/es i la salut pública en general front a l'exposició a SARSCoV-2 a l'àmbit de les obres de construcció (ja sigui personal propi o personal contractista o subcontractista).

En qualsevol cas, es considera un document de disposicions de mínims. Per tant, les mesures i recomanacions proposades es consideraran sense perjudici de qualsevol altre mesura que, en funció de les característiques dels i/o emplaçament de l'obra, es consideri oportú adoptar tot i no estar incloses a la present instrucció.

2. ABAST

La present instrucció és d'aplicació a totes les activitats que *AIGÜES DE BARCELONA* desenvolupi en l'àmbit d'obres de construcció, independentment que aquestes requereixin o no de la redacció de Projecte d'obra. La validesa de la present instrucció està condicionada a la situació d'excepcionalitat motivada per la pandèmia Covid-19 i, per tant, fins que s'estableixi la normalitat plena en la operativa.

3. DESENVOLUPAMENT

Amb caràcter previ al reinici dels treballs en las obres de construcció -temporalment suspesos per la pandèmia originada pel Covid-19- *AIGÜES DE BARCELONA* ha d'adoptar les mesures de prevenció i protecció de caràcter tècnic i organitzatiu necessàries amb l'objecte de protegir el personal implicat front al contagi. Es tracta, en qualsevol cas, d'una relació de recomanacions no exhaustives, ja que s'hauran d'adaptar les mesures en funció de les recomanacions e instruccions que en cada moment dictin les autoritats sanitàries competents.

Com criteri general, s'ha de destacar que la represa de l'activitat ha de guiar-se pel **principi de minimització del risc**. Per tant, dins de l'àmbit definit, es produirà en últim lloc la reincorporació a la normalitat d'aquelles fases d'obra/processos que puguin comportar risc d'aglomeració.

Adopta especial rellevància en este escenari el **deure de coordinació i cooperació** entre totes les diferents figures que poden intervenir a l'àmbit d'una obra de construcció per promoure, valorar, acordar, planificar, implantar, controlar i verificar les mesures que amb caràcter extraordinari s'han adoptat per adaptar-se a les noves circumstàncies.

Abans del reinici dels treballs, s'haurà de garantir la **disponibilitat dels recursos necessaris** que es derivin de l'aplicació de les mesures adoptades amb caràcter extraordinari, així que tots els intervinents en l'obra hagin estat adequada i suficientment informats sobre les noves mesures adoptades.

3.1 GESTIÓN DOCUMENTAL

Las modificacions adoptades amb l'objecte d'adaptar-se a les noves circumstàncies motivades per l'excepcionalitat de la situació s'hauran de reflectir al **Pla de seguretat salut en el treball** amb la major celeritat possible. Amb aquest propòsit es podran recollir documentalment a través d'actes, protocols, etc. que podran ser incorporats al Pla de seguretat i salut en el treball a mode d'annex.

 Aigües de Barcelona	INSTRUCCIÓ	PROTOCOL REINICI ACTIVITAT EN OBRES DE CONSTRUCCIÓ – COVID 19	Rev. Nº 0
	Codi: IAB-815		Pàg. 2 de 10

Així mateix, en el **Llibre d'incidències** se recolliran les modificacions que hagi sofert el **Pla de seguretat i salut en el treball**. Aquesta dinàmica, amb les particularitats que correspongui, serà aplicable també en aquelles obres que no requereixin la redacció d'un projecte.

3.2 INFORMACIÓN EN MATERIA DE SEGURIDAD Y SALUD LABORAL

D'acord amb el que estableix l'art. 18 de la *Llei 31/95, de 8 de novembre, de Prevenció de Riesgos Laborales*, referent a la Informació en matèria de PRL, tots els treballadors/es d'AIGÜES DE BARCELONA així com el personal extern ha de rebre informació relativa als riscos derivats de l'exposició al SARSCoV-2, amb especial atenció a les vies de transmissió i les mesures de prevenció i protecció adoptades.

El lliurament de la informació a cada treballador/a d' AIGÜES DE BARCELONA així com del personal extern s'ha de documentar oportunament mitjançant el registre establert a aquest efecte.

Com a alternativa, el lliurament de la informació es pot fer via correu electrònic sempre que pugui garantir que els/les destinataris/es tinguin accés a aquest canal (en aquest cas, en el propi registre de lliurament es deixarà constància de la tramesa per correu electrònic).

Els/les treballador/es han de cooperar en el compliment de les mesures preventives adoptades, segons les obligacions recollides en l'*art. 29. Obligacions dels treballadors en matèria de prevenció de riscos*.

3.3 INFORMACIÓ ALS DELEGATS DE PRL

AIGÜES DE BARCELONA consultarà a la representació dels treballadors i es consideraran les seves propostes per l'adaptació de les mesures de prevenció i protecció als diferents escenaris que puguin sorgir durant el període excepcional que regula la present instrucció. Tot això en compliment dels arts. 33 i 34 de la *Ley 31/95, de 8 de noviembre, de Prevención de Riesgos Laborales* referents a la Consulta i participació dels treballadors.

3.4 PROTOCOL D'ACTUACIÓ PERSONAL AMB SÍMPTOMES I PERSONAL SENSIBLE

Cada empresa ha de monitoritzar i avaluar la existència de persones especialment sensibles en relació amb la infecció per Covid-19, establint la naturalesa d'especial sensibilitat de la persona i determinant les mesures de prevenció, adaptació i protecció addicionals necessàries. Per aquest motiu, caldrà que tingui en consideració l'existència de condicions que permetin realitzar el treball sense augmentar el risc propi de la condició de salut de la persona.

Així mateix conscienciaran al seu personal sobre d'importància de comunicar tan aviat com sigui possible si presenten símptomes compatibles amb la infecció o, si han estat en contacte amb persones que els presentin. A tal efecte, a l'obra s'informarà a tots els treballadors sobre quins son els símptomes de COVID-19

S'ha de disposar de **protocols d'actuació** en cas de que una persona manifesti símptomes (tos, febre, dificultat al respirar, etc.) en el seu lloc de treball, per protegir-la i protegir a la resta de la plantilla (seguir recomanacions *Procedimiento para los servicios de prevención de riesgos laborales frente a la exposición al SARSCoV-2 (COVID19)* del Ministeri de Sanitat). De forma general, el **Protocol d'actuació en el cas de manifestar símptomes** consistirà en:

- Avisar a la resta de companys/es i responsable presents al centre de treball (o no acudir aquest fins no rebre confirmació respecte l'absència de risc).

 Aigües de Barcelona	INSTRUCCIÓ	PROTOCOL REINICI ACTIVITAT EN OBRES DE CONSTRUCCIÓ – COVID 19	Rev. Nº 0
	Codi: IAB-815		Pàg. 3 de 10

- Extremer las precaucions tant de distanciament social como d'higiene durant l'estada al centre de treball
- Contactar d'immediat amb el Servei de prevenció de riscos laborals o amb el telèfon d'atenció al COVID-19 de la comunitat autònoma.
- En cas que un/a treballador/a presenti símptomes quan estigui al seu lloc de treball, serà precís aïllar el contenidor on hagi dipositat mocadors o d'altres productes utilitzats. Aquella bossa d'escombraries s'ha d'extreure i posar en una segona bossa d'escombraries, amb tancament, per la seva gestió posterior.

3.5 MESURES DE PREVENCIÓ I PROTECCIÓ ADAPTADES

3.5.1 MESURES EN RELACIÓ A LA MOBILITAT DEL PERSONAL

Sempre que sigui possible, es prioritzaran les opcions de mobilitat que millor garantitzin la distància interpersonal recomanada. Per això:

- El desplaçament a l'obra es realitzarà preferentment de forma individual.
- En cas de desplaçar-se en un vehicle turisme, s'hauran d'extremar les mesures de neteja de el vehicle i evitar que viatgi més d'una persona per cada fila de seients, mantenint la major distància possible entre els ocupants.
- En cas de necessitat, i sempre que sigui possible, es prioritzaran les opcions de mobilitat que millor garantitzin la distància social mínima de 2 metres (és preferible, llavors, l'ús de transport individual). En el cas de fer ús del transport públic, s'haurà de respectar la distància social amb la resta dels usuaris, sent recomanable en aquest cas l'ús de mascareta quirúrgica
- En el cas d'emprar vehicles de flota (compartits entre diferents usuaris es) la gestió de la reserva s'ha d'orientar a intentar garantir l'ús en dies consecutius d'un mateix vehicle per part d'un/a mateix/a usuari/a. En cas contrari, és recomanable disposar de kits de desinfecció perquè els usuaris puguin netejar aquelles parts del vehicle les superfícies de les quals puguin representar un possible focus de contagi (volant, canvi, quadre de comandament, manetes portes, reixetes de ventilació, ...).

3.5.2 MESURES PRÈVIES A L'ACTIVITAT

AIGÜES DE BARCELONA ha d'adoptar totes aquelles mesures que permetin evitar la transmissió del Covid-19 per les vies de contacte directe amb una persona contagiada o per contacte amb superfícies o objectes contaminades.

Per a això, com a mesura organitzativa principal, s'han de posposar aquells treballs que no siguin imprescindibles dur a terme durant aquesta etapa.

En cas de no poder ajornar-se, s'ha de revisar la programació de l'obra i analitzar quines activitats de les que estava previst realitzar simultàniament podran seguir duent-se a terme d'acord amb el que s'ha planificat o, en cas contrari, s'ha d'adaptar programació inicial de l'obra per que les mateixes puguin executar-se mantenint la distància social recomanada.

 Aigües de Barcelona	INSTRUCCIÓ	PROTOCOL REINICI ACTIVITAT EN OBRES DE CONSTRUCCIÓ – COVID 19	Rev. Nº 0
	Codi: IAB-815		Pàg. 4 de 10

3.5.2.1 MINIMITZACIÓ PRESENCIA FÍSICA

- S'identificaran aquelles actuacions en l'obra que puguin realitzar-se sense necessitat de presència física a la mateixa, promovent altres formes de dur-les a terme (per exemple, seguiment de l'avanç de l'obra per Direcció Facultativa, Coordinació SSL durant l'execució de l'obra, contractistes, Rbles. subcontractistes, ... a través de vies telemàtiques, per telèfon, per correu electrònic, o qualsevol altra eina audiovisual que pugui representar un suport).
- En el cas de no poder optar per solucions com les anteriorment indicades, i sigui imprescindible realitzar la visita a l'obra, aquesta es planificarà amb l'objecte de minimitzar el contacte amb altres persones, reduint el temps de permanència en el centre de treball al mínim imprescindible.
- En la mesura que es pugui, es minimitzarà la concurrència de personal a l'obra a fi de reduir el nombre de persones afectades en cas de contagi (per exemple: dilatant els treballs en el temps de manera que es redueixi la coincidència de treballador, encara que això pugui implicar ampliar els terminis d'execució). En qualsevol cas, al centre de treball haurà d'estar present el personal estrictament necessari per garantir la distància mínima de seguretat entre el personal present.
- En cas de ser necessaris desplaçaments en vehicle per l'obra, es limitarà el nombre de persones que ocupen el vehicle simultàniament tractant de mantenir la distància social recomanada i augmentant la freqüència dels desplaçaments si fos necessari.

3.5.2.2 DISTÀNCIA DE SEGURETAT MÍNIMA

- Els treballs i processos laborals s'han de planificar perquè els/les treballadors/es puguin mantenir la distància interpersonal mínim 2 metres, tant a l'entrada i sortida al centre de treball, així com durant la permanència en el mateix (incloent les zones comunes) . Per a això, podrà representar una mesura:
 - o reubicació dels llocs de treball dins l'obra
 - o posposar alguns treballs per evitar la coincidència en el mateix espai i al mateix temps
 - o assignar horaris específics per a cada activitat i treballador per àrees de l'obra, etc.
 - o organitzar l'entrada a la feina de forma esglaonada per evitar aglomeracions en el transport públic i en l'entrada als centres de treball.
- Quan l'anterior no resulti factible, es valorarà la instal·lació de barreres físiques separadores (mampares de materials transparents que no obstaculitzin la visibilitat del personal, resistent a trencament per impacte i fàcils de netejar i desinfectar). En cas necessari, per evitar risc de cops o xocs estarà proveïdes d'elements que les facin fàcilment identificables.

3.5.2.3 ALTERNATIVES A DISTÀNCIA DE SEGURETAT MÍNIMA: MECANITZACIÓ PROCESSOS I ÚS EPIS

En el cas que no resulti viable mantenir la separació mínima establerta de 2m entre el personal ni sigui possible l'ús de barreres físiques (per exemple, durant les obres de canalització, en les fases d'excavació, encreuament de calçada o connexions de canonades), s'estudiaran altres opcions per portar la tasca a terme, aplicant els principis de l'activitat preventiva i respectant la jerarquia d'aquests: mecanització de processos (sempre que l'espai ho permeti i de disposar de solucions útils), ús d'equips de treball que permetin l'allunyament de el personal, etc.

L'utilització d'Equips de Protecció Respiratòria i altres tipus de màscares quirúrgiques s'incorporaran com a mesura de protecció d'acord amb el contingut de l'Avaluació de riscos laborals, les indicacions del Servei de Prevenció o respectant les recomanacions de l'autoritat sanitària competent. Per això, AIGÜES DE BARCELONA ha de tenir un aprovisionament suficient de material de protecció, especialment pel que fa referència a guants i mascaretes, per poder cobrir les necessitats que es determinin. En particular, enfront de riscos establerts en les Avaluacions de riscos laborals relacionats amb la generació de partícules/ aerosols, el mínim nivell de

 Aigües de Barcelona	INSTRUCCIÓ	PROTOCOL REINICI ACTIVITAT EN OBRES DE CONSTRUCCIÓ – COVID 19	Rev. Nº 0
	Codi: IAB-815		Pàg. 5 de 10

protecció establert serà FFP2 (FFP3 en el cas d'exposició a fibrociment). En aquells casos en què s'estiguin realitzant activitats no generadores de pols / aerosols propis de la feina -i donada la possibilitat de concurrència a distàncies inferiors a 2 metres de personal amb diferents tipus de protecció respiratòria (quirúrgiques i autofiltrants FFP2 amb vàlvula d'exhalació) i el risc que pugui portar per a algun d'ells- es decideix establir com a estàndard mínim el FFP2.

En qualsevol cas, si no és satisfactòria cap de les mesures proposades, s'ajornarà l'execució de la tasca fins que la situació de crisi originada pel Covid-19 remeti i així ho determinin les autoritats sanitàries.

3.5.2.4 ZONES COMUNES I US D'EINES COMPARTIDES

S'organitzarà l'ús de les zones comunes (vestidors, menjador, lavabos, etc.) per garantir que puguin respectar les distàncies de seguretat en tot moment. De considerar necessari per mantenir el distanciament social, s'habilitaran més zones comunes (casetes d'obra, lavabos portàtils, etc.) o s'instal·laran barreres de separació físiques (amb les propietats esmentades anteriorment). Les zones comunes s'hauran de netejar, preferiblement entre usos, i desinfectar periòdicament.

És del tot recomanable l'ús d'eines i equips de treball de manera individual. En cas de no ser possible, s'hauran desinfectar entre usos. En aquells casos en què s'hagin llogat equips de treball serà imprescindible la desinfecció d'aquests previ al seu ús i després del mateix amb l'objecte d'evitar la propagació de virus entre diferents obres. Es determinarà, en tot cas, el/la responsable de la desinfecció i protocol i productes emprats per a això. S'evidenciarà documentalment la desinfecció dels equips amb l'objecte d'aportar garanties d'ús a el/la destinatari a final.

3.5.3 ACCÉS DE PERSONAL ALIÈ A L'OBRA

AIGÜES DE BARCELONA adoptarà mesures perquè únicament accedeixi a l'obra personal autoritzat i s'establiran els mitjans d'informació oportuns (cartells, senyalització, notes informatives ...) per garantir que totes les persones que accedeixin coneguin i assumeixin les mesures adoptades per evitar contagis . En particular:

- Es limitarà al mínim imprescindible el accés a l'obra per part de personal aliè a aquesta. En el cas en què resulti imprescindible l'accés a aquesta, s'adoptaran mesures necessàries per evitar el contagi, respectant les limitacions de distàncies establertes o bé mitjançant separacions físiques.
- Serà obligatori per part de personal aliè que pugui accedir puntualment al recinte d'obra l'ús de mascareta quirúrgica i guants de nitril.
- Amb la suficient antelació s'informarà als subministradors de material sobre aquelles mesures que s'hagin adoptat excepcionalment en l'obra en relació amb la recepció de mercaderia i altres generals que hagin de conèixer.
- S'organitzarà la recepció dels materials perquè no coincideixin diferents subministradors a l'obra. Així mateix, es durà a terme la descàrrega de material en les zones habilitades de l'obra, evitant la concurrència amb el personal (tret dels que siguin estrictament imprescindibles i sempre respectant les mesures tècniques i organitzatives proposades). Quan sigui el transportista l'encarregat de realitzar la càrrega/descàrrega de la mercaderia, es durà a terme els llocs habilitats per a aquesta operació, sense entrar en contacte amb cap persona de l'obra o mantenint una distància mínima de 2 metres.
- Quan en la descàrrega de material intervingui personal de l'obra, el conductor del vehicle haurà de romandre a la cabina d'aquest durant tot el procés.
- Sempre que sigui possible es **mecanitzarà la descàrrega del material**. En aquest cas, s'evitarà l'ús dels equips destinats a tal fi per part de diverses persones. En cas d'ús compartit, aquests s'hauran de

 Aigües de Barcelona	INSTRUCCIÓ	PROTOCOL REINICI ACTIVITAT EN OBRES DE CONSTRUCCIÓ – COVID 19	Rev. Nº 0
	Codi: IAB-815		Pàg. 6 de 10

netejar i desinfectar adequadament després de cada ús. Això s'aplicarà, de la mateixa manera, quan es cedeixin els equips al transportista perquè sigui ell mateix qui els utilitzi.

- S'han d'acordar amb el subministrador de material, prèviament, formes alternatives per al **lliurament i recepció dels albarans** que evitin el contacte amb personal de l'obra (a través de correu electrònic, telèfon, etc.). En el cas en què sigui necessari manipular documentació en format paper compartida entre diversos /es usuaris/es, aquesta es dipositarà en un lloc intermedi per facilitar el seu intercanvi entre les diferents persones implicades en la seva gestió. Així mateix, cadascuna d'ella emprarà bolígraf personal (no es podrà intercanviar) i la manipulació de la documentació es durà a terme mitjançant l'ús de guants de nitril.

3.5.4 NETEJA INSTAL·LACIONS E HIGIENE PERSONAL

AIGÜES DE BARCELONA ha d'assegurar la dotació en zones comunes de gels hidroalcohòlics i mocadors d'un sol ús. Per això, esdevé necessari mantenir un aprovisionament adequat de sabó i solució hidroalcohòlica així com del material de neteja per poder emprendre les tasques de neteja reforçada diàriament (entre ells lleixiu i productes autoritzats per desinfectar, inclosos en la *Relació productes virucides autoritzats a Espanya*, direcció General de Salut Pública, Qualitat i Innovació; Ministeri de Sanitat).

3.5.4.1 NETEJA INSTAL·LACIONS

AIGÜES DE BARCELONA ha d'establir i facilitar els mitjans oportuns per assegurar la neteja de les instal·lacions, com a mínim, un cop al dia i, en qualsevol cas, depenent del seu ús (per exemple, en el cas de canvis de torn). Els menjadors es netejaran després de cada ús. En el cas dels lavabos, depenent del seu ús, es podrà augmentar la freqüència diària.

En qualsevol cas, s'haurà de reforçar les tasques de neteja d'aquelles superfícies amb les quals s'entri en contacte amb més freqüència.

Per a la **desinfecció de les superfícies, equips i objectes personals** (ulleres, telèfons fixos, telèfons mòbils, teclats d'ordinador i ratolí, comandaments a distància, claus, etc.) es podran utilitzar dilucions de lleixiu comercial (20-30 ml aprox. a 1 litre d'aigua, preparant la barreja el mateix dia del seu ús), d'alcohol (al menys 70 º) o altres productes autoritzats (segons 3.5.4).

En aquelles obres que es realitzin en un recinte tancat, aquest es sotmetrà a **ventilació periòdica**, reforçant, en cas d'existir, la neteja dels filtres dels sistemes de ventilació.

3.5.4.2 HIGIENE PERSONAL

AIGÜES DE BARCELONA ha d'establir les accions oportunes (campanyes informatives, dotació de recursos, etc.) per reforçar les següents mesures per tal de minimitzar el risc de contagi:

- Evitar el contacte proper amb altres persones si es presenten símptomes.
- Rentat freqüent de mans amb aigua i sabó o solució hidroalcohòlica. El rentat de mans de realitzar durant 40 - 60 ", i, en particular, en les següents situacions:

o Després esternudar, tossir o sonar-se el nas

o Després del contacte amb algú que esternuda o tus

 Aigües de Barcelona	INSTRUCCIÓ	PROTOCOL REINICI ACTIVITAT EN OBRES DE CONSTRUCCIÓ – COVID 19	Rev. Nº 0
	Codi: IAB-815		Pàg. 7 de 10

o Després d'utilitzar el bany, el transport públic o tocar superfícies que puguin estar contaminades

o Abans de dinar

o Abans de manipular aliments

o Després d'utilitzar o compartir equips com el teclat o el ratolí dels equips informàtics

- Cobrir-se el nas i la boca en tossir i esternudar amb un mocador d'un sol ús o amb el colze flexionat.
- Evitar tocar-se ulls, nas i boca.
- Fer servir mocadors d'un sol ús per eliminar secrecions respiratòries i llençar-los després del seu ús, no guardar-los.
- S'evitarà fumar, beure o menjar sense rentar-se prèviament les mans i es respectessin les zones especialment habilitades per a això.
- Es facilitarà el material necessari perquè els /les treballadors/es personal reforcin les mesures d'higiene personal al llarg de la jornada així com per a la desinfecció de superfícies en espais compartits, podent lliurar-los, a aquest efecte, un kit personal (que contingui gel hidroalcohòlic, desinfectant, camussa, mocadors d'un sol ús, etc.).
- S'han d'habilitar contenidors destinats a la recollida i posterior gestió del material rebutjat (mascaretes, guants, etc.). És recomanable que els mocadors d'un sol ús siguin rebutjats en papereres o contenidors protegits amb tapa i, si pot ser, accionats per pedal.

4. PROTOCOL D'ACTUACIÓ FRONT A UN ACCIDENT DE TREBALL

En el cas que una persona pateixi un accident de treball es respectarà el següent protocol:

Accident lleu:

- Es duran a terme les cures necessàries amb el material disponible a les farmaciols. Per a això, AIGÜES DE BARCELONA ha de garantir la disponibilitat del material necessari. Sempre que sigui possible, es realitzarà la cura sense intervenció d'una segona persona. En cas contrari, s'haurà de fer servir guants de nitril i mascaretes quirúrgiques per part de les persones implicades.

Accidents lleus que no es poden sotmetre a cura de farmaciola i Accidents greus:

- S'informarà de manera immediata a el/la Rble. immediat i s'activarà el protocol que AIGÜES DE BARCELONA hagi establert amb caràcter transitori motivat per la crisi Covid19.

Motivat per l'excepcionalitat de la situació, els centres assistencials de la Mútua d'Accidents de Treball i Malalties Professionals poden haver modificat condicions de cobertura (obertura de centres i horaris d'aquests). Per això, és del tot convenient contactar via telefònica abans d'acudir a centre assistencial amb el propòsit de verificar que aquest es troba en servei.

5. MESURES D'EMERGÈNCIA

 Aigües de Barcelona	INSTRUCCIÓ	PROTOCOL REINICI ACTIVITAT EN OBRES DE CONSTRUCCIÓ – COVID 19	Rev. Nº 0
	Codi: IAB-815		Pàg. 8 de 10

En el cas en què es determini necessari activar les mesures d'emergència per qualsevol dels escenaris recollits en els plans d'emergència o autoprotecció, cal tenir en compte que, motivat per la situació d'excepcionalitat - que podria desembocar en situacions sobrevingudes i/o de una altra naturalesa- pogués no disposar-se com operatives la totalitat de figures recollides en l'Estructura d'autoprotecció.

Els **Plans de seguretat i salut en el treball** d'incloure les mesures d'emergència adaptades a les condicions d'excepcionalitat. Per a obres sense projecte aquestes mesures d'emergència quedaran recollides en l'Avaluació específic de l'obra a manera d'annex.

En qualsevol cas, si és necessària l'activació dels Equips d'Intervenció, Equips d'Alarma i Evacuació i / o decretar l'evacuació de el personal present en el centre de treball, s'haurà de respectar la distància de seguretat mínima establerta.

6. DOCUMENTS DE REFERÈNCIA

Orientaciones preventivas frente al Covid-19 a les obras de construcción (09/04/2020) – Ministerio de Trabajo y Economía social, INSST

Procedimiento de actuación para los Servicios de Prevención de Riesgos Laborales frente a la exposición al SARS-CoV-2 (08/04/2020) – Ministerio de Sanidad

Guía de buenas prácticas en los centros de trabajo frente al Covid-19 (11/04/2020) – Ministerio de Sanidad

ACORD GOV/57/2020, de 12 d'abril, pel qual s'aprova l'estratègia d'actuació, davant de les noves mesures de restricció de l'activitat laboral aplicables a partir del 14 d'abril, per tal de contenir la pandèmia generada per la COVID-19

Desinfección de superficies y espacios con coronavirus (12/04/2020)-Comunidad de Madrid

Recomendaciones de limpieza preventiva de vestuarios y equipos de trabajo (vehículos y herramientas) compartidos en relación a covid-19-SUEZ

Plan de actuación ante un caso confirmado por covid-19 de un trabajador-SUEZ-Labaqua

DOC4-v2.-Procedimiento de limpieza general de zonas de trabajo-Suez- Labaqua

 Aigües de Barcelona	INSTRUCCIÓ	PROTOCOL REINICI ACTIVITAT EN OBRES DE CONSTRUCCIÓ – COVID 19	Rev. Nº 0
	Codi: IAB-815		Pàg. 9 de 10

7. ANNEX

INFORMACIÓ ORIENTACIONS PREVENTIVES FRONT AL COVID-19 A LES OBRES DE CONSTRUCCIÓ

D....., amb DNI.....Representant legal de l'empresa....., amb CIF....., acredita davant Aigües de Barcelona

DECLARA RESPONSABLEMENT:

Que en la seva condició de contractista/subcontractista que presta servei per Aigües de Barcelona, i en relació amb el COVID-19, **TOTS/ES** els/les treballadors/es que presten o vagin a prestar serveis a les seves instal·lacions o centres de treball, han estat informats/des i seguiran estrictament **“LES ORIENTACIONS PREVENTIVES FRONT AL COVID A LES OBRES DE CONSTRUCCIÓ”** (document disponible a la biblioteca de la plataforma Coordinaqua; En aquest document es recull una selecció no exhaustiva de recomanacions i mesures, fonamentalment de caràcter organitzatiu, per garantir la protecció de la salut dels treballadors front a l'exposició a COVID-19 a les obres de construcció) i la instrucció de treball de Suez Spain **“PROTOCOL D'ACTUACIÓ EN OBRES DE CONSTRUCCIÓ FRONT A COVID-19- REINICI ACTIVITAT”** (document disponible a la biblioteca de la plataforma Coordinaqua)

Com requisit imprescindible, sol·licitem ens remetin abans del inici dels treballs a realitzar, aquest document degudament segellat i signat pel representant lesgal de la seva empresa. Així mateix, recordar que s'ha de mantenir el llistat actualitzat el llistat dels treballadors actius amb la corresponent documentación requerida en seguretat i salut en la plataforma Coordinaqua

L'incompliment de qualsevol dels requisits descrits al document pot donar a la paralització dels treballs, així com a que es pugui declarar la resolució del contracte sense dret a cap tipus d'indemnització. De la mateixa forma, els recordem que es reserva el dret de limitar l'accés als seus centres de treball d'aquells treballadors que compleixin les normes de seguretat.

I per a que així consti als efectes oportuns,

REBUT I CONFORME	
<i>Sr./Sra.:</i>	<i>Signat i segell:</i>
<i>En qualitat de:</i>	
A _____ a ___ de _____ de 202_____	

 Aigües de Barcelona	INSTRUCCIÓ	PROTOCOL REINICI ACTIVITAT EN OBRES DE CONSTRUCCIÓ – COVID 19	Rev. Nº 0
	Codi: IAB-815		Pàg. 10 de 10

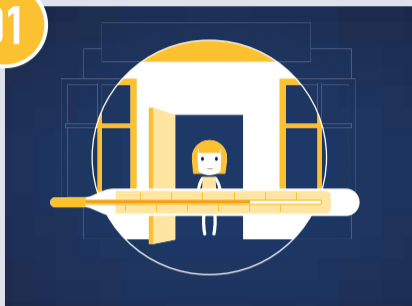
Aquesta situació és transitòria, la seva durada dependrà de les indicacions que vagi emetent el Ministeri de Sanitat/Conselleria de Salut, respecte a la contenció reforçada. La finalitat d'aquesta mesura es preservar la salut dels treballadors i la salut pública en general

10 Reglas sanitarias COVID-19

Todos responsables!

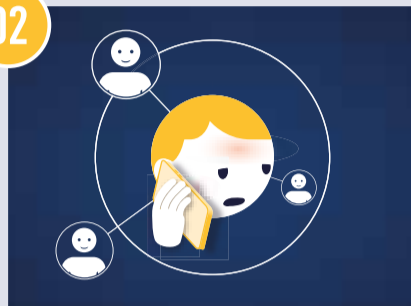
Prevención general

01



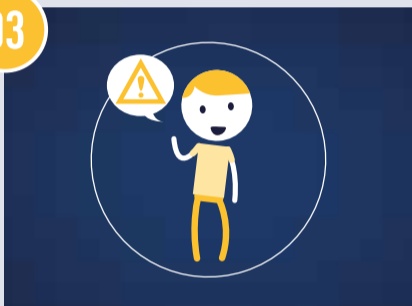
Si tengo algún **síntoma** (fiebre, por ejemplo), no voy al trabajo. Aviso a mi superior y me pongo en contacto con mi médico asignado. Me hago una prueba de laboratorio en función de la disponibilidad sanitaria local.

02



Si el médico me da un **diagnóstico** positivo en COVID-19, lo notifico a mi superior para identificar y advertir a las personas con las que he estado en contacto.

03



Si tengo algún factor de **vulnerabilidad** frente al COVID-19, y siempre respetando el secreto médico, lo comunico a mi superior o médico asignado para que valoren las modalidades de trabajo viables para mí.

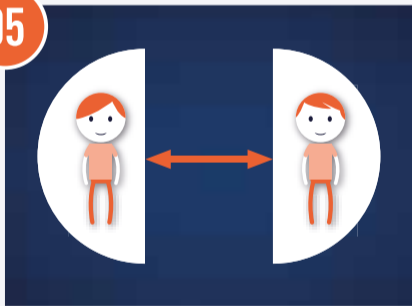
04



Respeto la organización existente: pasillos sanitarios, teletrabajo, modos de trabajo, franjas horarias, indicaciones sobre viajes.

Medidas básicas de protección

05



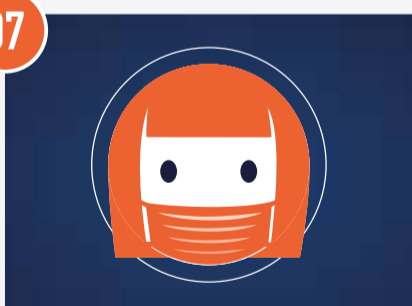
En todo momento mantengo el **distanciamiento físico**: durante las operaciones de explotación, en los vestuarios, oficinas, ascensores, salas de reunión, lugares de restauración, zonas de circulación de peatones.

06



Limito al máximo los contactos e interacciones físicas. Organizo mi trabajo de forma que evite los desplazamientos y las reuniones presenciales.

07



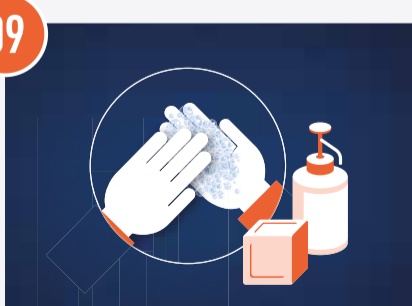
Utilizo una **mascarilla** en función de las consignas aplicables a mi actividad. La desecho en los puntos de recogida exclusivos del covid-19 para evitar propagar el contagio.

08



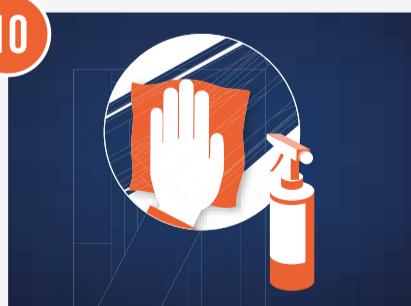
Toso y estornudo tapándome la boca con codo o con un pañuelo de papel y evito tocarme la cara.

09



Me lavo las manos a menudo con agua y jabón o me las desinfecto con gel hidroalcohólico.

10



Desinfecto frecuentemente mi puesto de trabajo y mis herramientas. SUEZ desinfecta de forma regular los espacios comunes (vestuarios, aseos, pomos, paneles de introducción de códigos, etc.).

Me **preocupo** de respetar estas medidas dentro de la empresa, así como en el trato con mis clientes y subcontratistas. Hablo con mis compañeros y mis superiores en caso de que me resulte difícil aplicar estas normas para buscar juntos una **solución**.

Respetar estas normas **fuera de mi lugar y horario de trabajo** me permitirá estar **protegido/a**, proteger a mis compañeros y proteger a las personas más cercanas.